

# KFV

## Sistemas múltiplos de fecho acionado por chave

**BS 2100**

**BS 2800**

**A 1100**

**A 1800**

Window systems

Door systems

Comfort systems



<b>1</b>	<b>INTRODUÇÃO .....</b>	<b>4</b>
1.1	Fabricante e assistência .....	4
1.2	Grupo-alvo desta documentação.....	4
1.3	Utilização prevista .....	4
1.4	Fechadura e ferragens.....	4
1.5	Utilização incorreta .....	4
1.6	Instruções de manutenção.....	4
1.7	Dimensões.....	4
1.8	Símbolos utilizados .....	4
1.9	Eliminação correta .....	4
<b>2</b>	<b>SEGURANÇA .....</b>	<b>5</b>
2.1	Causas de danos.....	5
<b>3</b>	<b>VARIANTES E COMPONENTES.....</b>	<b>7</b>
<b>4</b>	<b>FUNCIONAMENTO.....</b>	<b>8</b>
4.1	Elementos da fechadura .....	8
4.1.1	Função do trinco .....	8
4.1.2	Função do trinco principal e pinos.....	10
<b>5</b>	<b>ANOMALIAS .....</b>	<b>13</b>
<b>6</b>	<b>LIMPEZA E CONSERVAÇÃO.....</b>	<b>15</b>

## 1 Introdução

Leia este manual de instruções na íntegra antes de utilizar os sistemas múltiplos de fecho.

Siga as instruções de funcionamento descritas relativas à utilização segura dos sistemas múltiplos de fecho BS 2100 e BS 2800, de modo a evitar anomalias e/ou danos. Cumpra as instruções incluídas no capítulo 2 "Segurança", de modo a evitar lesões ou danos.

### 1.1 Fabricante e assistência

KFV Karl Fliether GmbH & Co. KG  
Uma empresa do SIEGENIA GRUPPE  
Siemensstraße 10  
42551 Velbert  
Tel.: +49 2051 278-0  
Fax: +49 2051 278-167  
E-mail: info@kfiv.de

No caso de reclamação ou assistência, contacte o seu contratante.

### 1.2 Grupo-alvo desta documentação

O presente manual de instruções destina-se ao utilizador final.

### 1.3 Utilização prevista

- O sistema múltiplo de fecho é adequado para utilização em portas individuais ou duplas em estruturas fixas.
- Deve utilizar o sistema múltiplo de fecho apenas em portas adequadamente instaladas do ponto de vista técnico.
- A construção da porta deve permitir a utilização do sistema múltiplo de fecho.

### 1.4 Fechadura e ferragens

- Não é permitida a reparação do sistema múltiplo de fecho. Em caso de danos, o sistema múltiplo de fecho deve ser reparado ou substituído pela KFV ou por uma empresa especializada.
- Utilizar exclusivamente peças de armação da KFV.

### 1.5 Utilização incorreta

- Não pode utilizar o sistema múltiplo de fecho em portas de emergência.
- Não deve utilizar o sistema múltiplo de fecho em portas de áreas húmidas ou áreas com teores de ar agressivos e que promovam a corrosão.
- Não introduzir objetos externos e/ou materiais na área de abertura, no sistema de fecho ou na chapa de fecho que dificultem ou impeçam a utilização prevista.

- Não realizar quaisquer intervenções e/ou modificações no sistema múltiplo de fecho.

### 1.6 Instruções de manutenção




- Verifique o funcionamento correto de todos os componentes móveis um vez por ano.
- Caso detete anomalias ou danos, entre em contacto com o seu parceiro contratual.

### 1.7 Dimensões

Todas as medidas são indicadas em mm.

### 1.8 Símbolos utilizados

Os seguintes pictogramas são utilizados neste documento:

	Informação
	Não aplicar força mecânica
	Obter mais informações no manual de instruções sobre o local adequado

### Outras figuras

Os sinais no presente manual de instruções possuem o seguinte significado:

- Os textos que seguem esta marcação são enumerações.
  - Os textos que seguem esta marcação são enumerações secundárias.
- Os textos que seguem esta marcação são instruções de manuseamento que devem ser executadas por ordem sequencial.

### Referências

- „“ Uma referência separada, colocada entre aspas.
- () Uma referência no texto corrente colocada entre parênteses.

### 1.9 Eliminação correta

- O sistema múltiplo de fecho e as peças acessórias disponibilizadas opcionalmente não devem ser eliminados com os resíduos domésticos. Cumpra as disposições nacionais locais aplicáveis.
- A embalagem é composta por matérias-primas recicláveis e pode ser entregue no ponto de reciclagem local para papel usado.

## 2 Segurança

Leia atentamente as seguintes advertências antes de manusear o sistema múltiplo de fecho. Estas garantem a segurança e pretendem evitar perigos, lesões e danos materiais. Respeite todas as advertências.



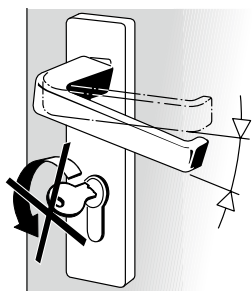
Informação

Este sinal saliente aspetos específicos e identifica situações que exigem atenção acrescida.

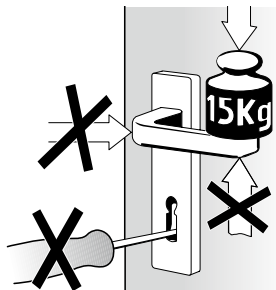
### 2.1 Causas de danos



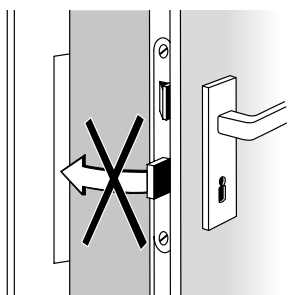
Não deve acionar o puxador e a chave ao mesmo tempo.



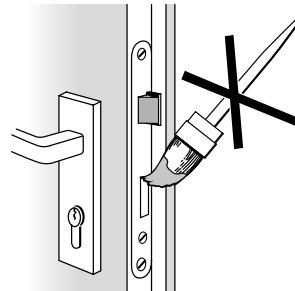
Carregar no puxador apenas no sentido de rotação. Apenas deve exercer-se uma pressão máx. de 150 N sobre o puxador. O sistema múltiplo de fecho apenas deve ser fechado com a chave pertencente.



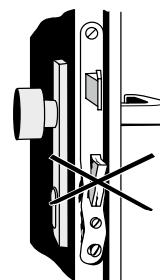
Não desviar os elementos da fechadura para manter a porta aberta



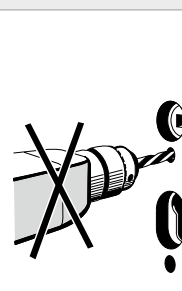
Não pintar por cima



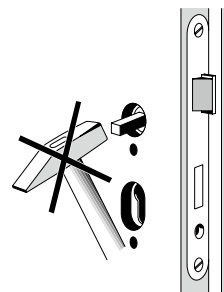
Deve substituir o sistema múltiplo de fecho no caso de sinais de uso de força.



Não perfurar o painel da porta com o sistema múltiplo de fecho instalado.

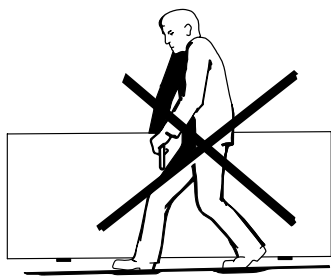


Não deve martelar o pino quadrado com força através do sector da fechadura.

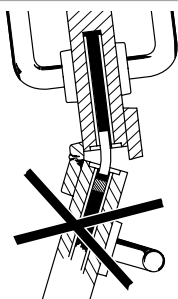




Não deve transportar o painel da porta, segurando-o pelo puxador.



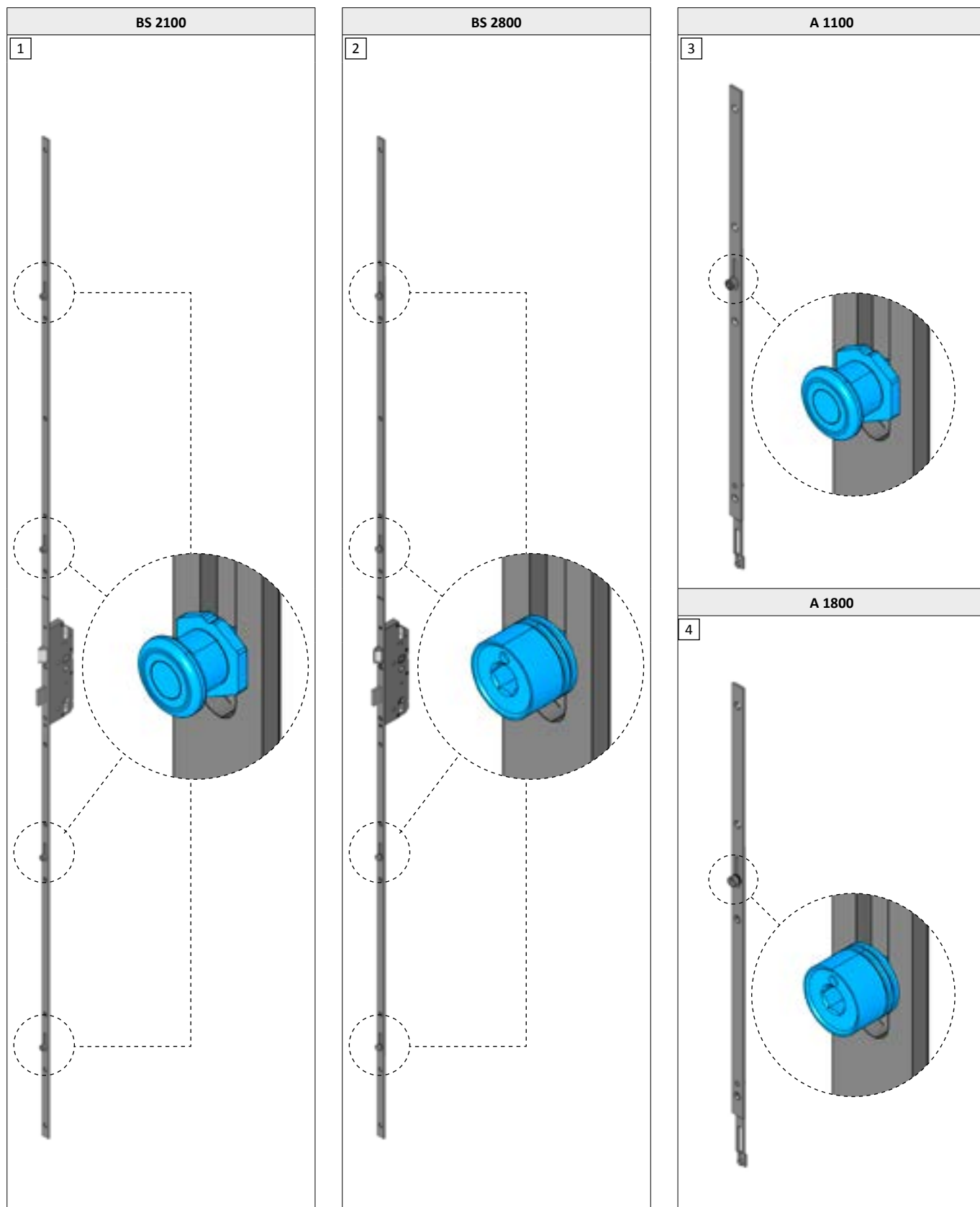
As portas duplas não podem ser forçadas através da folha fixa.



### 3 Variantes e componentes

O sistema múltiplo de fecho está disponível em duas variantes, com pinos tipo cogumelo de conforto [1] ou com pinos de rolar [2].

Para estender os sistemas múltiplos de fecho, é possível montar uma manga de ligação [3] ou [4] mediante um elemento da fechadura adicional.



### 4 Funcionamento



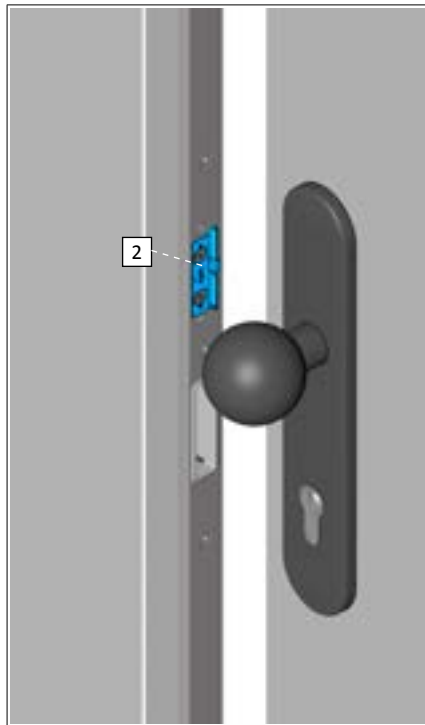
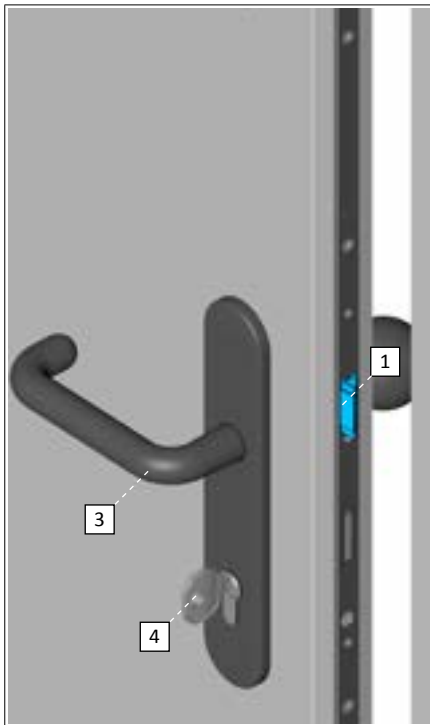
Os procedimentos descritos em seguida são ilustrados por representações esquemáticas. Para melhor compreensão das funções, prescindiu-se da chamada dobra no lado da moldura (a saliência em cascata). Desse modo, garante-se a percepção dos processos de fecho com a porta fechada.



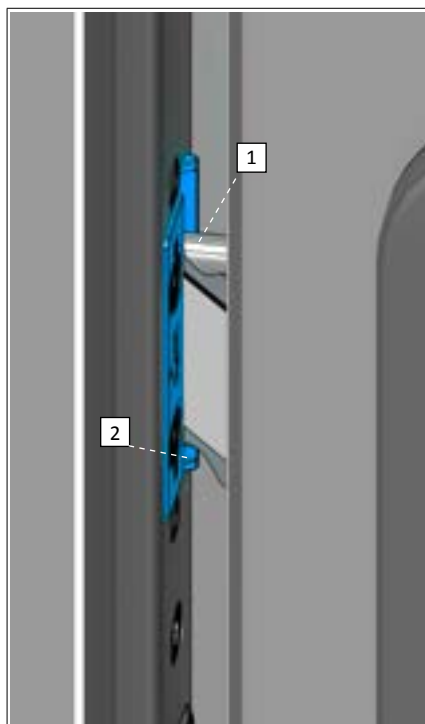
Nunca acionar a chave e o puxador ao mesmo tempo.

#### 4.1 Elementos da fechadura

##### 4.1.1 Função do trinco



O trinco [1] serve para manter a porta fechada e desbloqueada. Encaixa na peça AT [2] com a porta fechada. Para abrir a porta, o puxador [3] é acionado ou a chave [4] é rodada até ao batente no sentido de desbloqueio.

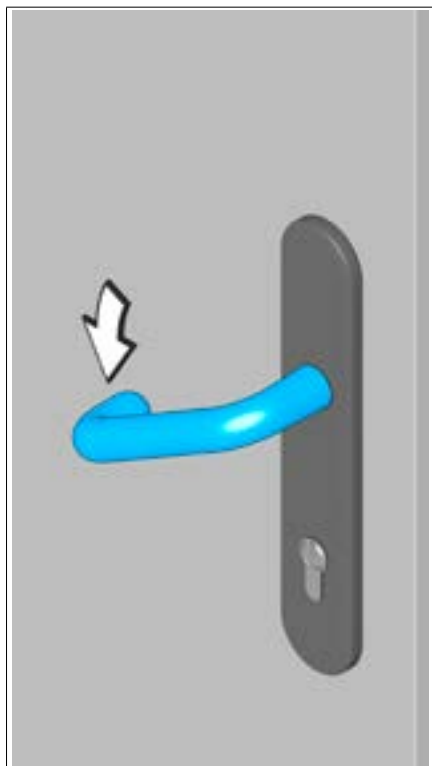


#### Fechar a porta

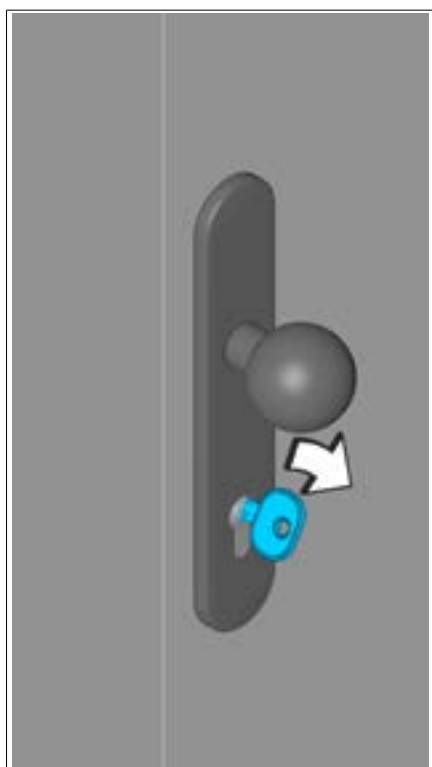
- Pressione ou puxe a porta para fechá-la.

No processo de fecho, o trinco [1] é deslizado para dentro ao longo do respetivo lado inclinado em contacto com o batente [2].

Se a porta estiver fechada, o trinco salta atrás do batente no caixilho da porta e mantém a porta fechada.

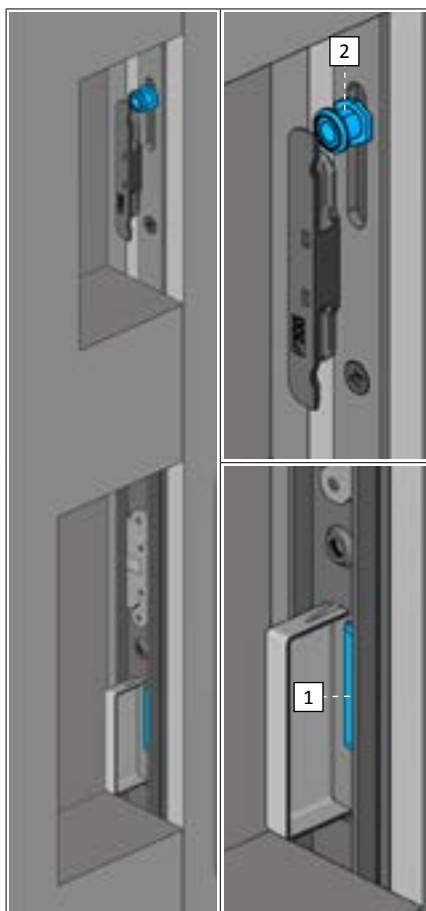
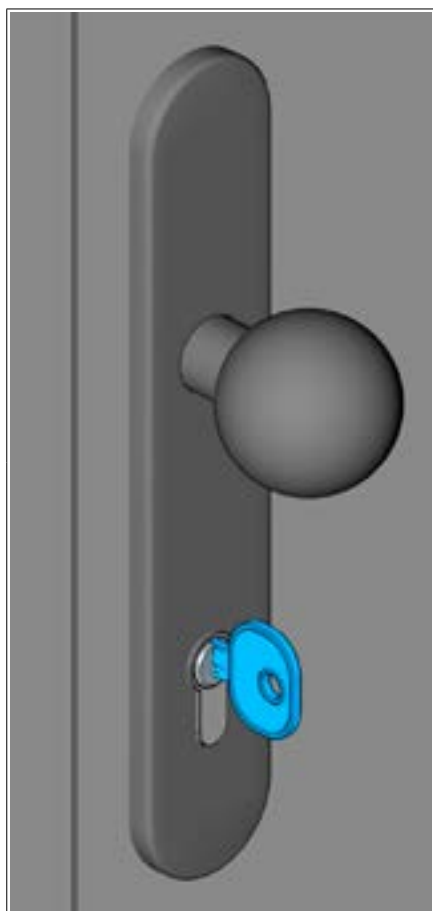


► Acione o puxador ou rode a chave até ao batente no sentido de desbloqueio.

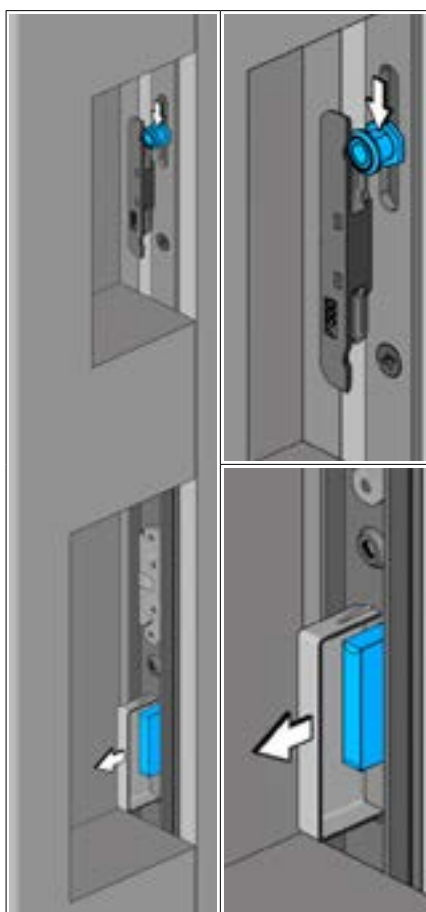
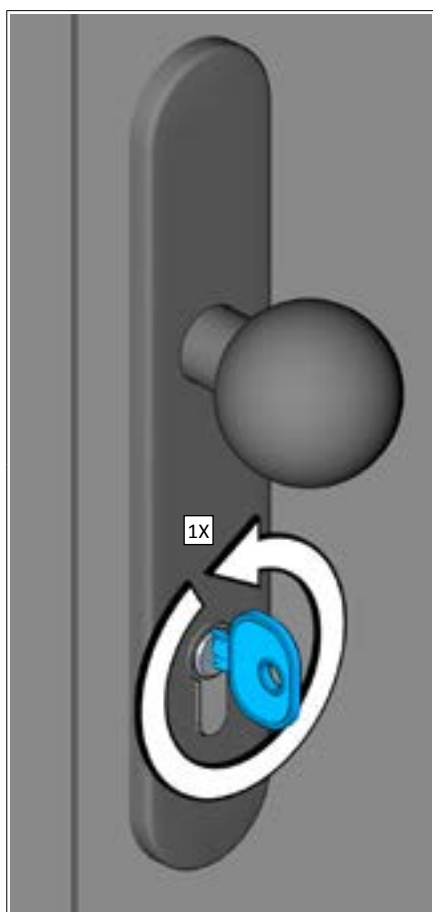


O trinco é puxado para dentro e liberta a porta.

### 4.1.2 Função do trinco principal e pinos



- ▶ Feche a porta.
- O trinco encaixa na peça do batente.
- O trinco principal [1] e os pinos [2] encontram-se na posição desbloqueada.



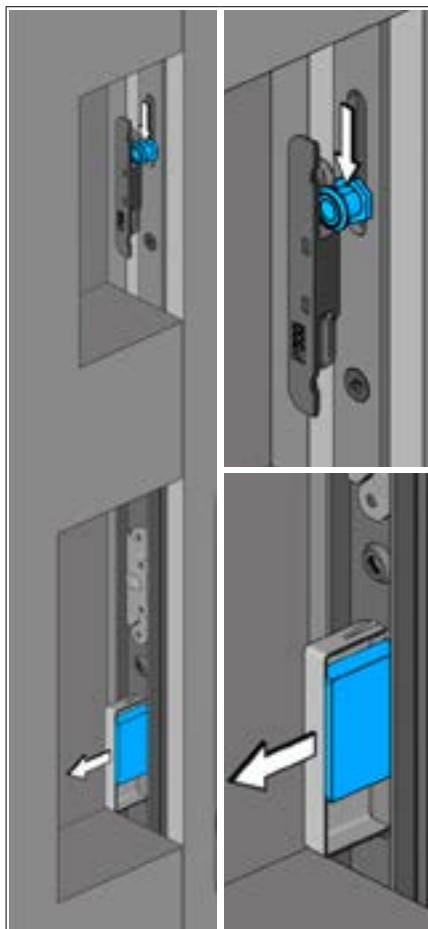
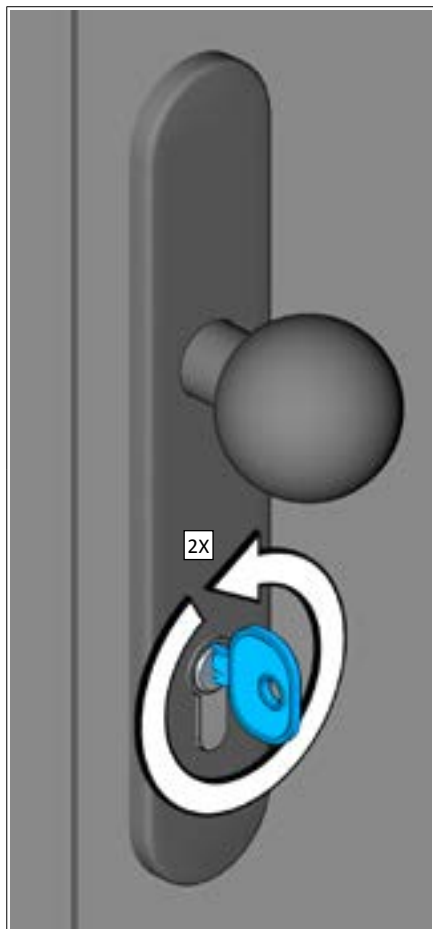
#### Bloqueio de rotação única

- ▶ Rode a chave numa rotação única no sentido de desbloqueio.

O trinco principal e os pinos realizam metade do curso na posição de bloqueio.




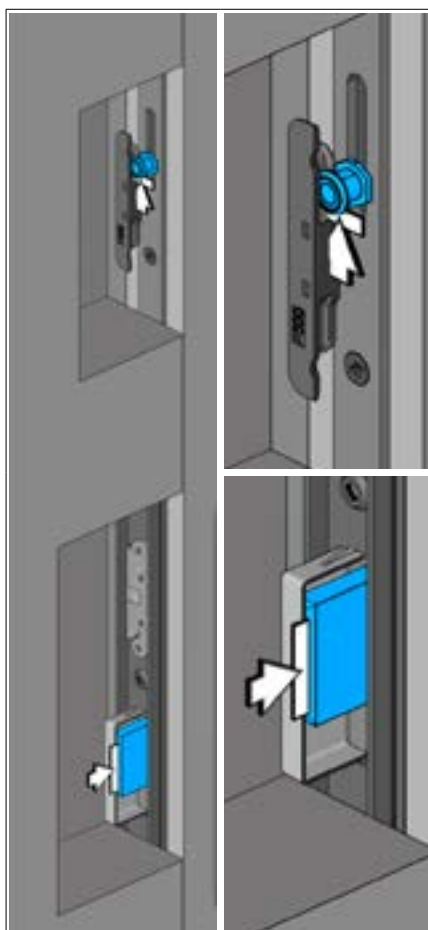
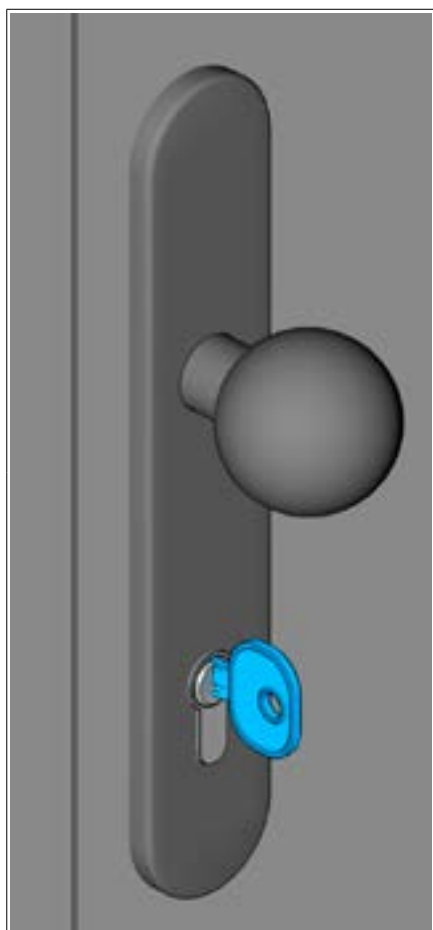
Nesta posição, a porta ainda não está completamente bloqueada!



**Bloqueio de rotação dupla**


- ▶ Rode a chave numa rotação dupla no sentido de bloqueio.
- O trinco principal estende completamente.
- Os pinos retraem completamente para as peças da armação, o painel da porta move-se lateralmente sobre a junta.

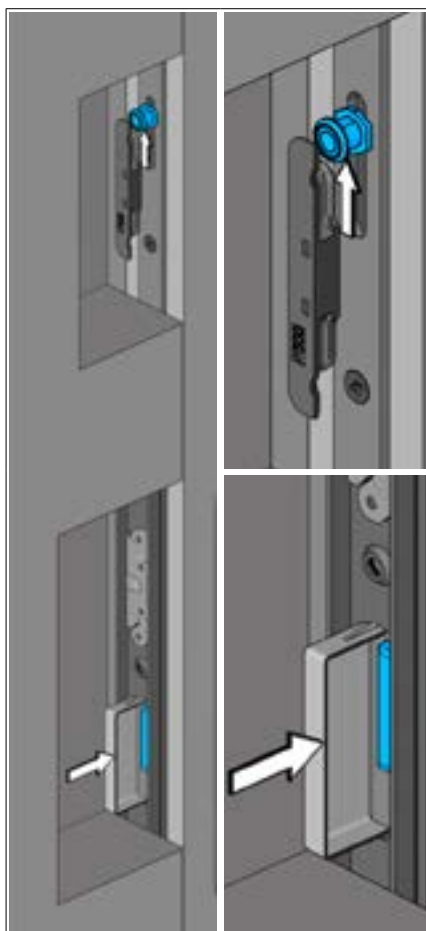
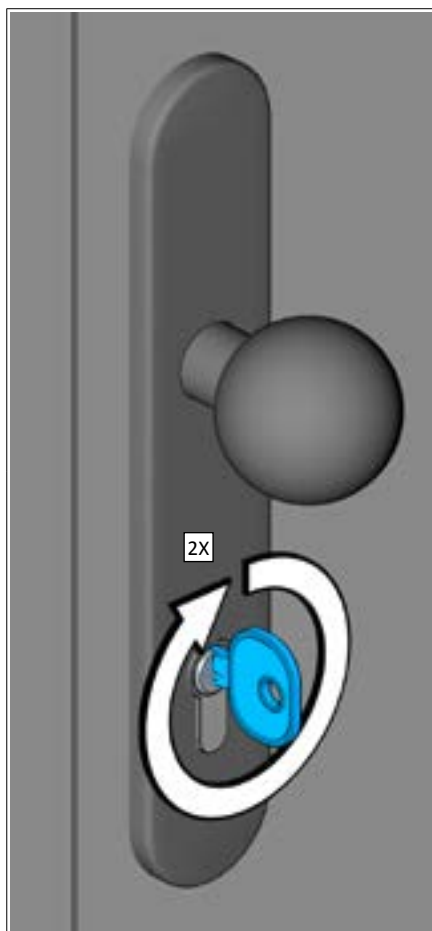
 Rode a chave sempre 2x em caso de bloqueio. Só então o trinco principal e os pinos se movem completamente para a posição de bloqueio.



**Retenção de contrapressão**

A retenção de contrapressão é uma inibição de arrombamento. Esta impede que os elementos da fechadura sejam empurrados para trás.

 A retenção de contrapressão é ativada apenas após o bloqueio de rotação dupla.



## Desbloqueio

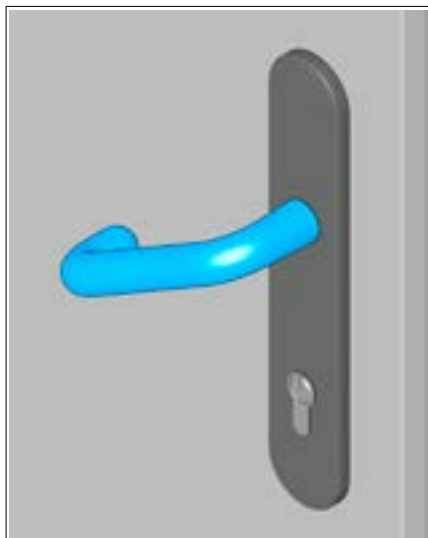
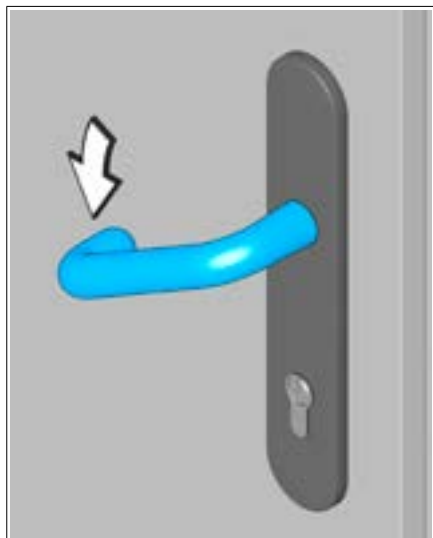
- ▶ Rode a chave numa rotação dupla no sentido de desbloqueio.
- O trinco principal move-se completamente para a caixa da fechadura principal.
- Os pinos estendem completamente desde as peças da armação.
- ▶ Acione o puxador ou rode a chave até ao batente no sentido de desbloqueio e abra a porta.

## 5 Anomalias



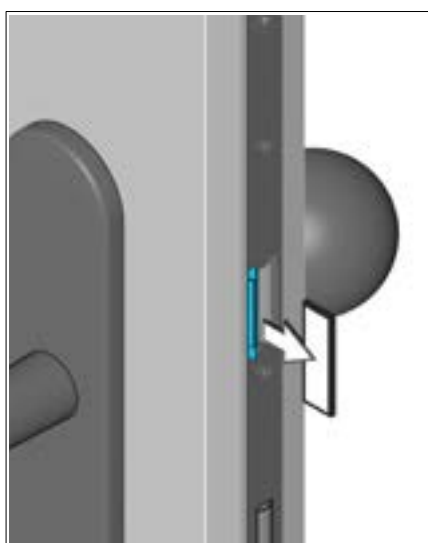
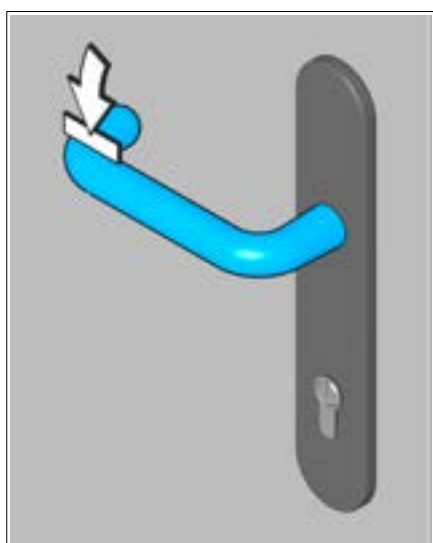
Não é permitida a reparação do sistema múltiplo de fecho. Em caso de danos ou anomalias, o sistema múltiplo de fecho deve ser reparado ou substituído pela KFV ou por uma empresa especializada.

Entre em contacto com o seu contratante para o efeito.

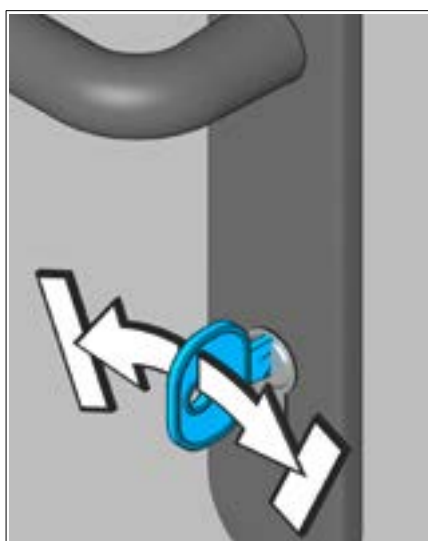
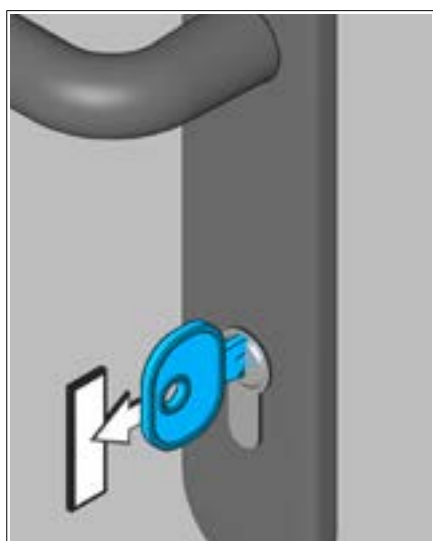


### Puxador

- O puxador não se reposiciona automaticamente na posição inicial.

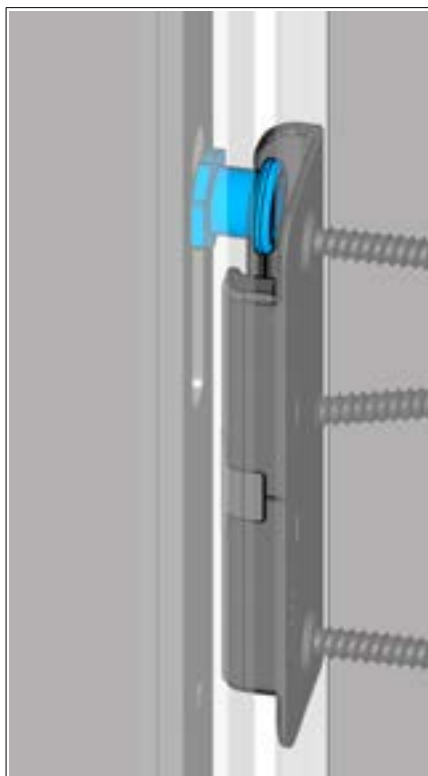
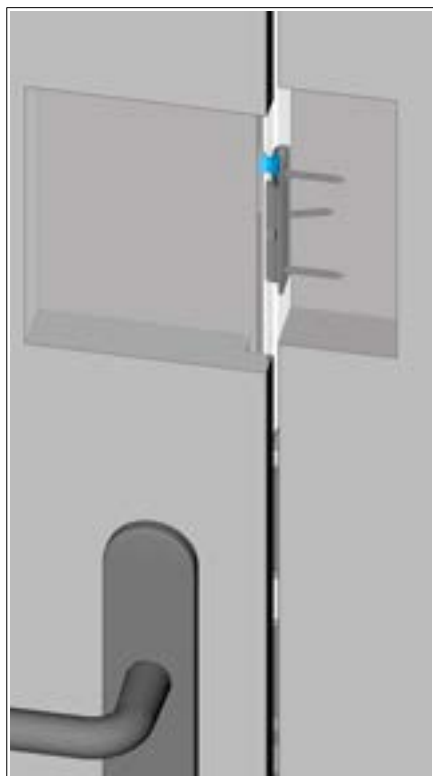


- O puxador e/ou o trinco movem-se com dificuldade.



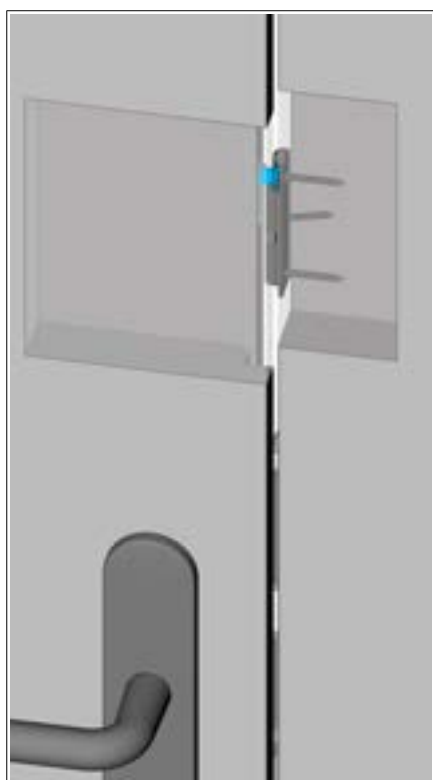
### Retirar a chave

- Não é possível retirar a chave.



### Pinos

Os pinos devem ter distância suficiente em relação ao bordo de entrada na posição desbloqueada, de modo a não tocarem no bordo de entrada da peça da armação na abertura ou fecho da porta.



Com o decorrer do tempo, o painel da porta pode assentar ou o curso de deslocação dos pinos pode bloquear devido à folga do sistema mecânico.

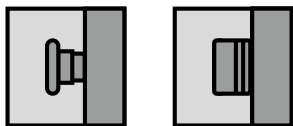
Se detetar que os pinos tocam no bordo de entrada da peça da armação durante a abertura ou fecho da porta, informe imediatamente o seu contratante.



Se os pinos não estenderem completamente desde as peças da armação aquando do desbloqueio, existe o perigo de a porta deixar de poder abrir.

## 6 Limpeza e conservação

Para sistemas múltiplos de fecho  
KFV das séries BS 2100, BS 2800



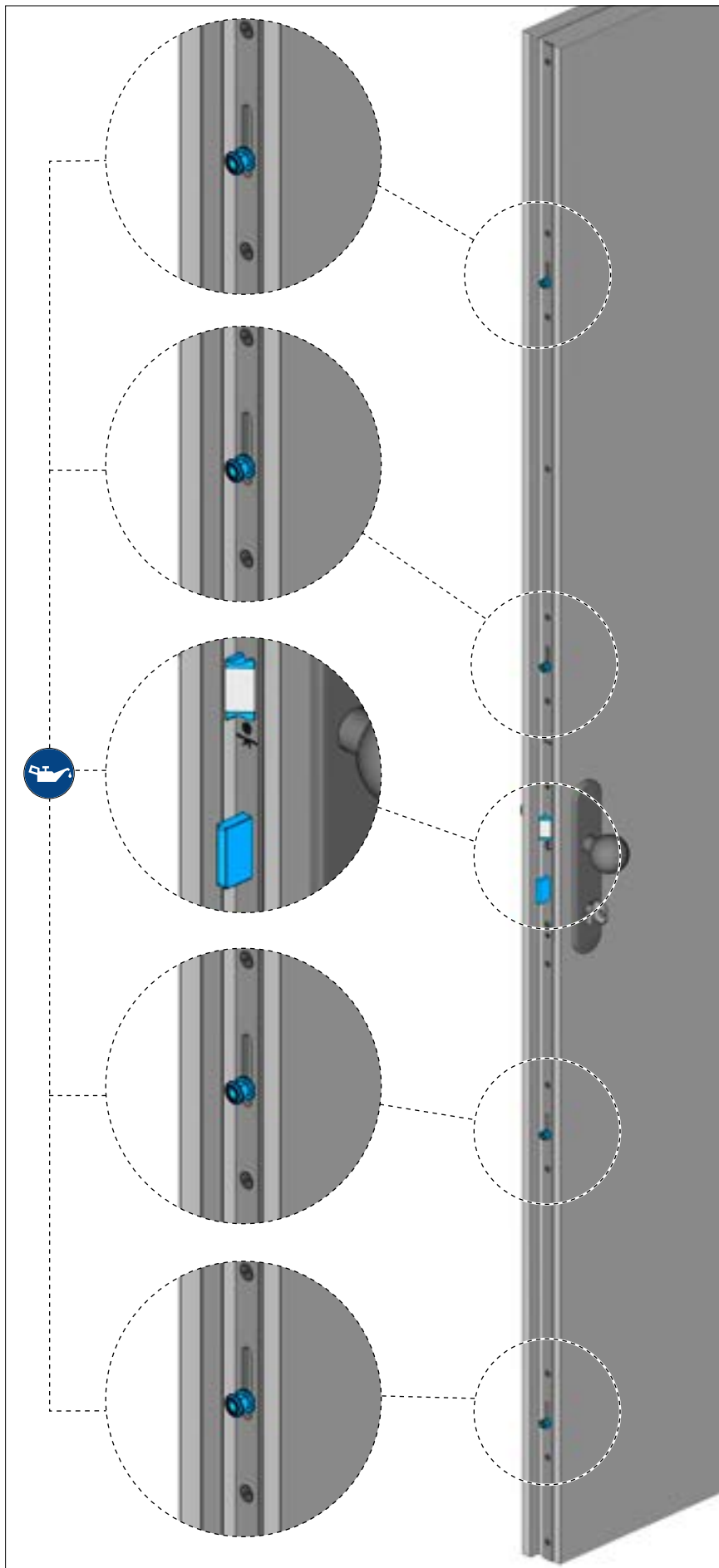
Todos os componentes do sistema múltiplo de fecho estão equipados com lubrificação permanente e, como tal, não necessitam de manutenção.

Se, contudo, for necessário realizar uma lubrificação dos elementos da fechadura, utilize exclusivamente lubrificante de pulverizar.

Não utilize lubrificantes que contenham solventes ou resinosos.

### Limpeza

- Utilize um pano macio para realizar a limpeza.
- Não utilize produtos de limpeza agressivos ou que contenham solventes.



[www.siegenia.com](http://www.siegenia.com)



**SIEGENIA**<sup>®</sup>  
brings spaces to life